

Keski-Espoon urheilupuiston yleissuunnitelma



ESPOON KAUPUNKI
Tekninen keskus

Keski-Espoon urheilupuiston yleissuunnitelma

SISÄLLYSLUETTELO

1	JOHDANTO	7
2	TAUSTA JA TAVOITTEET	8
2.1	Tausta ja tavoitteet	8
2.2	Hankkeeseen liittyvät suunnitelmat ja päätökset	9
2.3	Asukasyhteistyö	9
2.4	Lähtöaineisto	9
3	SUUNNITTELUALUE JA SUUNNITTELUN LÄHTÖKOHDAT	10
3.1	Suunnittelualue	10
3.2	Maaperä ja pohjaolosuhteet	10
3.3	Nykyinen tie- ja katuverkko	12
3.4	Nykyinen maankäyttö ja kaavatilanne	14
3.5	Maisema- ja kaupunkikuva	15
3.6	Nykyiset kentät ja muut toiminnot	17
4	YLEISSUUNNITELMAN SISÄLTÖ	18
4.1	Kentät ja muut toiminnalliset tarpeet	18
4.2	Kenttien ja toimintojen sijoittaminen, pinnat	18
4.3	Liikennejärjestelyt	18
4.4	Pysäköinti	19
4.5	Kunnallistekniikka	21
4.6	Perustamisolosuhteet, pohjarakentaminen	21
4.7	Huoltorakennus	21
4.8	Urheiluhallivaraus	23
4.9	Maisemasuunnitelma	23
4.10	Valaistus	24
5	JATKOSUUNNITTELU	25
6	ALUSTAVA KUSTANNUSARVIO	26
7	LÄHTÖAINEISTO	27
	LIITTEET	29
Liite 1.	Yleissuunnitelmakartta, väri	
Liite 2.	Yleissuunnitelmakartta, mustavalko	
Liite 3.	Yleissuunnitelma, leikkaus	
Liite 4.	Kunnallistekninen suunnitelma	
Liite 5.	Alustava valaistussuunnitelma	
Liite 6.	Pohjanvahvistussuunnitelma	

1 JOHDANTO

Suunnittelun tilaaja on Espoon kaupungin Tekninen keskus, Katu- ja Viherpalvelut.

Yleissuunnitelma laadittiin konsulttityönä Sito Oy:ssä. Alikonsulttina huoltorakennuksen suunnittelussa toimi arkkitehti Jukka Turtiainen Arkkitehtitoimisto Turtiainen Oy:stä.

Työtä on ohjannut hankeryhmä, jonka kokoonpano on seuraava (Espoon kaupunki ja Sito Oy):

- Gunnar Kokko Tekninen keskus, kokousten puheenjohtaja
- Paul Ekblad Sivistystoimi
- Jarmo Ikävalko Liikuntatoimi
- Risto Niemistö Espoon Vesi
- Jorma Jokinen Tekninen keskus, Geotekniikkayksikkö
- Leena Ihalainen Tekninen keskus, Katu- ja Viherpalvelut
- Annikki Nieminen Tekninen keskus, Katu- ja Viherpalvelut
- Paavo Hämäläinen Tekninen keskus, Katu- ja Viherpalvelut
- Pekka Kolari Tekninen keskus, Talonsuunnittelu
- Harri Hietanen Kaupunkisuunnittelukeskus, Asemakaavayksikkö
- Laura Yli-Jama Kaupunkisuunnittelukeskus, Asemakaavayksikkö
- Marja Oittinen Sito Oy, konsultin projektipäällikkö, maisemasuunnittelu
- Jukka Venhola Sito Oy, geotekninen suunnittelu
- Heikki Räisänen Sito Oy, rakenteiden ja kenttien suunnittelu
- Satu Korander Sito Oy, liikenne ja pysäköintialueiden suunnittelu
- Kaisa Niilo-Rämä Sito Oy, havainnollistaminen, suunnitelman työstö
- Paavo Ävist Sito Oy, kunnallistekninen suunnittelu
- Minna Hakola Sito Oy, raportin taitto ja kuvankäsittely
- Jukka Turtiainen Arkkitehtitoimisto Turtiainen Oy, huoltorakennuksen arkkitehtisuunnittelu

Espoossa 3.7.2006

2 TAUSTA JA TAVOITTEET

2.1 Tausta ja tavoitteet

Kirkkojärven puistoalue, johon urheilupuisto sisältyy, on Espoon keskuksen keskeisin puistoalue. Urheilupuiston käyttö on tällä hetkellä jalkapallopainotteista. Tulevaisuudessa urheilupuiston tulee palvella yhä tiivimmän alueen asukkaita, läheisiä kouluja ja oppilaitoksia sekä laajemmalti urheilun harrastajia mm. turnaustoiminnassa.

Tavoitteena on lisätä alueen monipuolisuutta, kohentaa ympäristön ilmettä ja päivittää alue tulevien tarpeiden käyttöä varten. Suunnittelun tavoitteena on ollut lisäksi liittää urheilualue kaupunkikuvallisesti ja maisemallisesti Kirkkojärven laajaan puistoalueeseen ja ympäröivään, tiivistyvään kaupunkirakenteeseen.



Talvisia kuvia suunnittelualueelta.

Ilmakuva alueesta, nykytila. ▶



2.2 Hankkeeseen liittyvät suunnitelmat ja päätökset

Alueella olevista hankkeista mainittakoon seuraavat:

- TKK:n vuorovaikutushanke OPUS, jossa kehitetään Espoon keskuksen nettiportaalia alkaen Kirkkojärven kehittämisfoorumista. Arkkitehti Heli Rantanen ja maisema-arkkitehti yo Sirkku Huisko.
- Espoonjoen varren kehittämissuunnitelma, diplomityö. Arkkitehti yo Leena Joki-Korpela.
- Kirkkojärven peruskoulun arkkitehtikilpailu, jonka voitti teos Veljet. Koulun yhteyteen on suunniteltu kaksi kenttää.
- Uudenmaan tiepiiri laatii sillan peruskorjaussuunnitelmaa Turunväylän ali (Kauniaisten kaupungin puolella). Kyseessä on ns. standardi perusparannussuunnitelma eli rikkinäisten osien korjaaminen. Uudenmaan tiepiiri suunnittelee myös lisäkaistoja Turunväylälle välillä Kehä III – Ämmässuon liittymä.
- E.On Oyj:n uusi kaukolämpölinja on suunniteltu linjattavaksi Kylävainiontien ja -polun kautta (koko DN150), ja rakentaminen tapahtuu 2006 keväällä.
- Turunväylän meluesteet Lommilan kohdalla. Uudenmaan tiepiiri on laatinut tiesuunnitelmatoiset meluestekuvat Kirkkojärven melua torjumaan. Meluestetyyppinä on ”riippuva kumimatto”, jonka ulkonäkö ei ole saanut kannatusta Kaupunkisuunnittelukeskuksessa. Kaavan laatiminen Kirkkojärven puistoalueelle edellyttää kuitenkin meluntorjuntasuunnitelman laatimista.
- Kirkkojärven maisemasuunnittelukilpailun voittajan, Milla Hakarin kilpailutyö ja sen jatkotyönä tehty Kirkkojärvenpuiston (Jokilaaksonpuiston) yleissuunnitelma.
- Espoon keskuksen kehittämisohjelma.
- Suviniityn alueelle laaditaan vesihuollon yleissuunnitelmaa (Pöyry Oy).

2.3 Asukasyhteistyö

Yhteistyötahoista keskeisiä tahoja ovat alueen asukkaat, Alueneuvottelukunta, Keski-Espoo -seura, Pro Espoonjoki sekä Kirkkojärvi takaisin -yhdistykset sekä paikalliset urheiluseurat.

Työssä pidettiin yksi asukastilaisuus 23.3.2006 Kuningkaantien lukion auditoriossa. Asukasilta oli osa laajempaa Kirkkojärven kehittämispäivä-tilaisuutta, jossa esiteltiin useita alueella olevia hankkeita.

Suunnitelmaluonnokset ovat olleet esillä myös internetissä Opus-työryhmän toimesta. Myös valmis raportti laitetaan nettiin.

2.4 Lähtöaineisto

Lähtöaineistoa ja tarkistettavia näkökohtia olivat:

- Pohjakartta (dwg)
- Suunnittelualueen rajaus (dwg)
- Ilmakuvat, orto- ja viistokuvat
- Asemakaava ja kaavamerkinnät
- Maaperä- ja rakennettavuuskartat sekä vanhat pohjatutkimustiedot
- Liittyminen rakennettuun kunnallistekniikkaan: kadut, sadevesi, jätevesi, vesi (suunnitelmat)
- Laitteet ja johdot
- Tiedot rakennuksista ja rakenteista korkeusasemineen (Rakennusvalvontakeskus)
- Ympäristön arvokohteet ja suojelukohteet
- Maiseman ominaispiirteet, kehittämisideat
- Meluntorjuntasuunnitelmat (Turunväylä), Tiehallinto.

Lähtöaineistoluettelo on tämän raportin luvussa 7.



Kirkkojärven peruskoulun voittajaehdotus "Veljet". ▶

3 SUUNNITTELUALUE JA SUUNNITTELUN LÄHTÖKOHDAT

3.1 Suunnittelualue

Suunnittelualue sijoittuu Espoon aseman itäpuolelle rajoittuen Turunväylään ja rantarataan. Alue on asemakaavoitettu ja se liittyy kiinteästi Kirkkojärven alueeseen, josta käynnistyi maankäytön yleissuunnitelma keväällä 2006. Alueen omistaa Espoon kaupunki. Urheilupuisto liittyy pohjoisreunaltaan Espoon ja Kauniaisten ulkoilureittiverkkoon. Kauniaisten kaupungin raja kulkee suunnittelualueen koillisreunassa.

Suunnittelu käsittää asemakaavan mukaiset VU- ja YU-alueet. Suunnitellut toiminnot eivät mahdu näille alueille, jolloin työssä tutkittiin myös mahdollisuutta laajentaa kaavan mukaista urheilupuistoa tai sijoittaa liikuntapaikkoja viereisille puistoalueille.

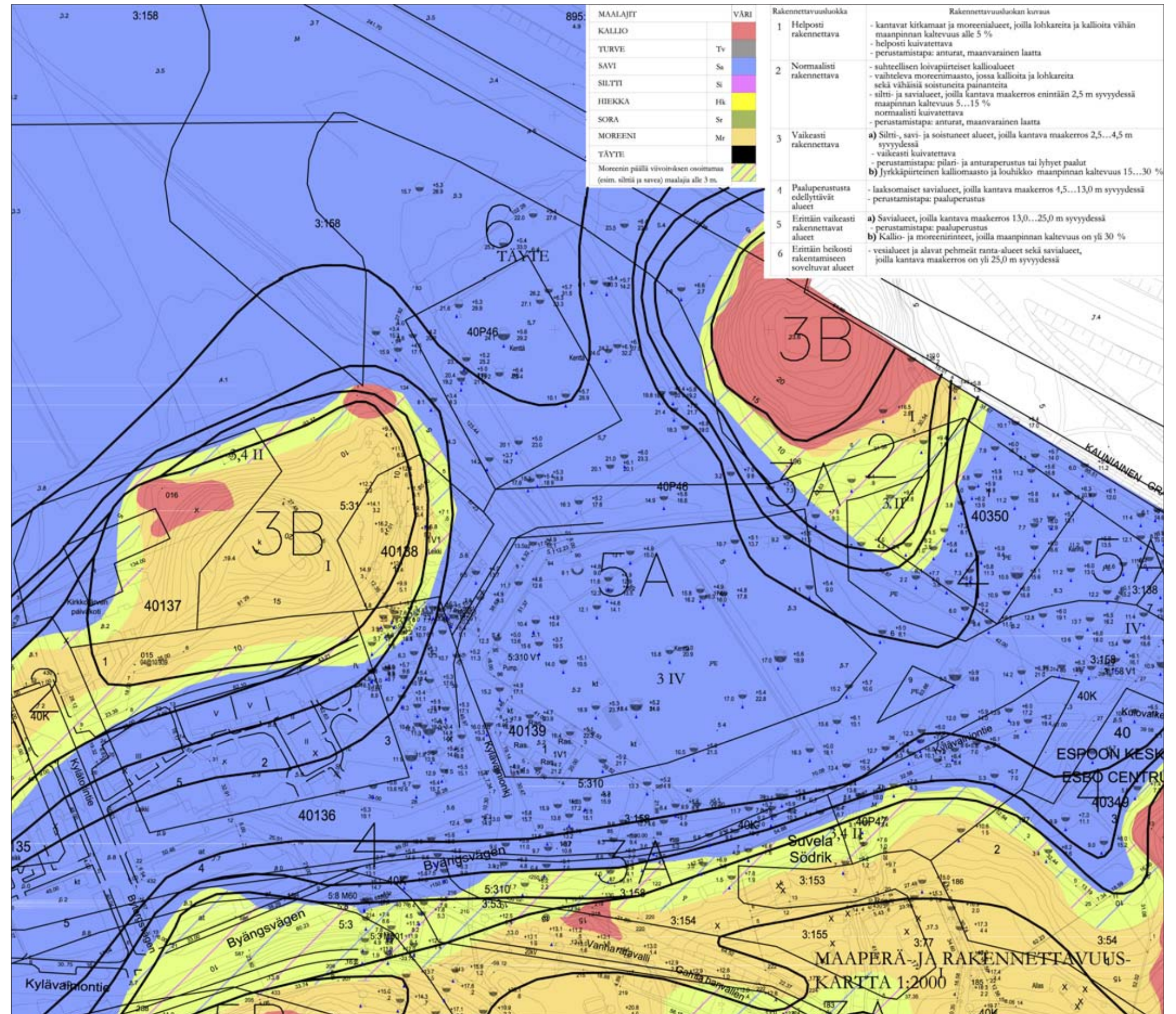
Kaavan YU-alueelle on tarkoitus rakentaa suuralueelta puuttuvaa sisäliikuntatilaa, esim. mailapelikenttiä, sisäsketitilaa, keilahalli tai jääurheilutilaa. Tarve sisähallille on ilmeinen.

Kaavassa on osoitettu 500 krsm² käsittävä pallokenttiä palveleva huoltorakennus, joka palvelee myös tulevaa tekojäärataa. Huoltorakennuksen suunnittelu kuului tähän toimeksiantoon.

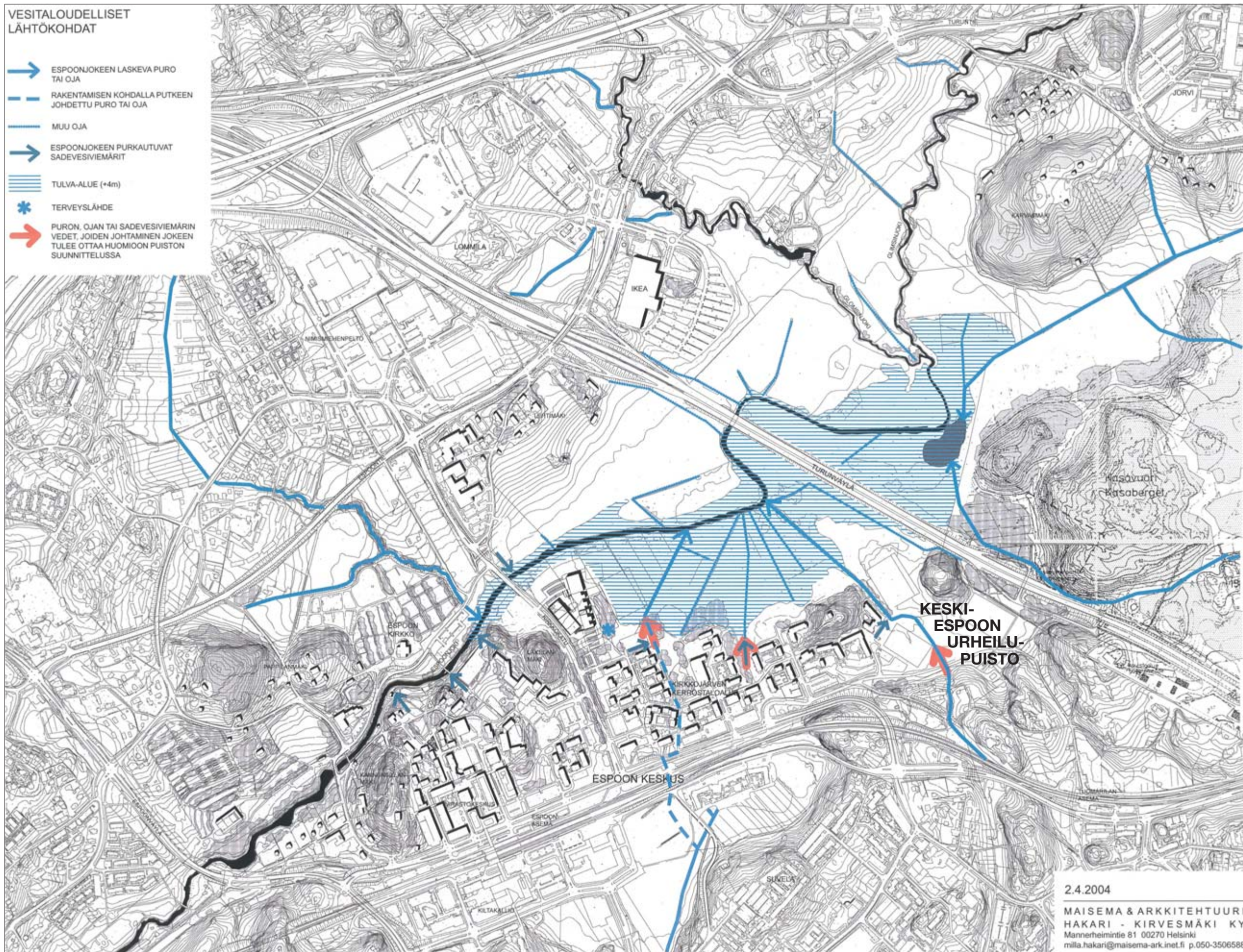
3.2 Maaperä ja pohjaolosuhteet

Maanpinnan korkeudet vaihtelevat kenttäalueilla +5,0 – +9,0 m välillä. Maan pintaosa on noin 5–8 m syvyyteen saakka erittäin pehmeää savista liejua. Liejun alapuolella on savea 6–20 m syvyyteen ja sen alla on moreenikerrostuma. Pohjavedenpinta on suunnittelualueella noin tasovälillä +4,0 – +5,0. Nykyisten kenttien kohdilla pohjavesi on noin 1,0 m syvyydellä maanpinnasta. Korkeiden mäkien reuna-alueilla pohjavesi on paineellista.

Savialue rajautuu etelässä Suvelan moreeniselänteeseen ja pohjoisessa jyrkkäpiirteiseen kalliokumpareeseen sekä edelleen Turun moottoritien kallio-moreenileikkauk-



Maaperäkartta. (Espoon kaupunki, geotekniikkayksikkö).



Alueen vesitaloudelliset lähtökohdat. Hakari & Kirvesmäki 2004.

seen. Savialue jatkuu länteen kohti Kirkkojärven vesijättö- ja lampialuetta.

Maanpinnan korkeudet ovat nykyisillä kentillä pääosin tasovälillä +5,3 – 6,5. Ympäröivät kumpareet nousevat tason +20,0 yläpuolelle. Alueen pohjoislaidalle suunnitellun hiekkakentän kohdalla maanpinta laskee tasovälille +3,5 – +5,0.

3.3 Nykyinen tie- ja katuverkko

Suunnittelualueelle saavutaan Espoon aseman suunnasta Kylävainiontietä, joka vaihtuu nykyisen hiekkakentän kohdalla Kulovalkeantiksi. Molemmat ovat kokoojakatuja. Vuonna 2003 tehdyn Espoon keskuksen lii-

kenteen yleissuunnitelman yhteydessä on laadittu perjantain iltahuipputuntin liikenne-ennuste, jossa on arvioitu liikennemäärät 2003 (= ns. nykytilanteen ennuste), 2015 ja 2030.

Kylävainiontien KVL (keskivuorokausiliikenne) oli v. 2003 noin 1000 ajoneuvoa/vrk. Liikenne-ennuste vuodelle 2015 on noin 3000 ajoneuvoa/vrk ja vuodelle 2030 noin 4700 ajoneuvoa/vrk (lähde Espoon Kaupunkisuunnittelukeskus, Asemakaavayksikkö). Ennuste on tehty maksimiliikennetarkasteluja varten, jonka takia normaalin arkipäivän liikennettä ei ole ennustettu.

Raskaan liikenteen osuus on arviolta alle 5 %. Nykyinen nopeusrajoitus kadulla on 30 km/h, tulevaisuudessa se lienee samaa luokkaa.

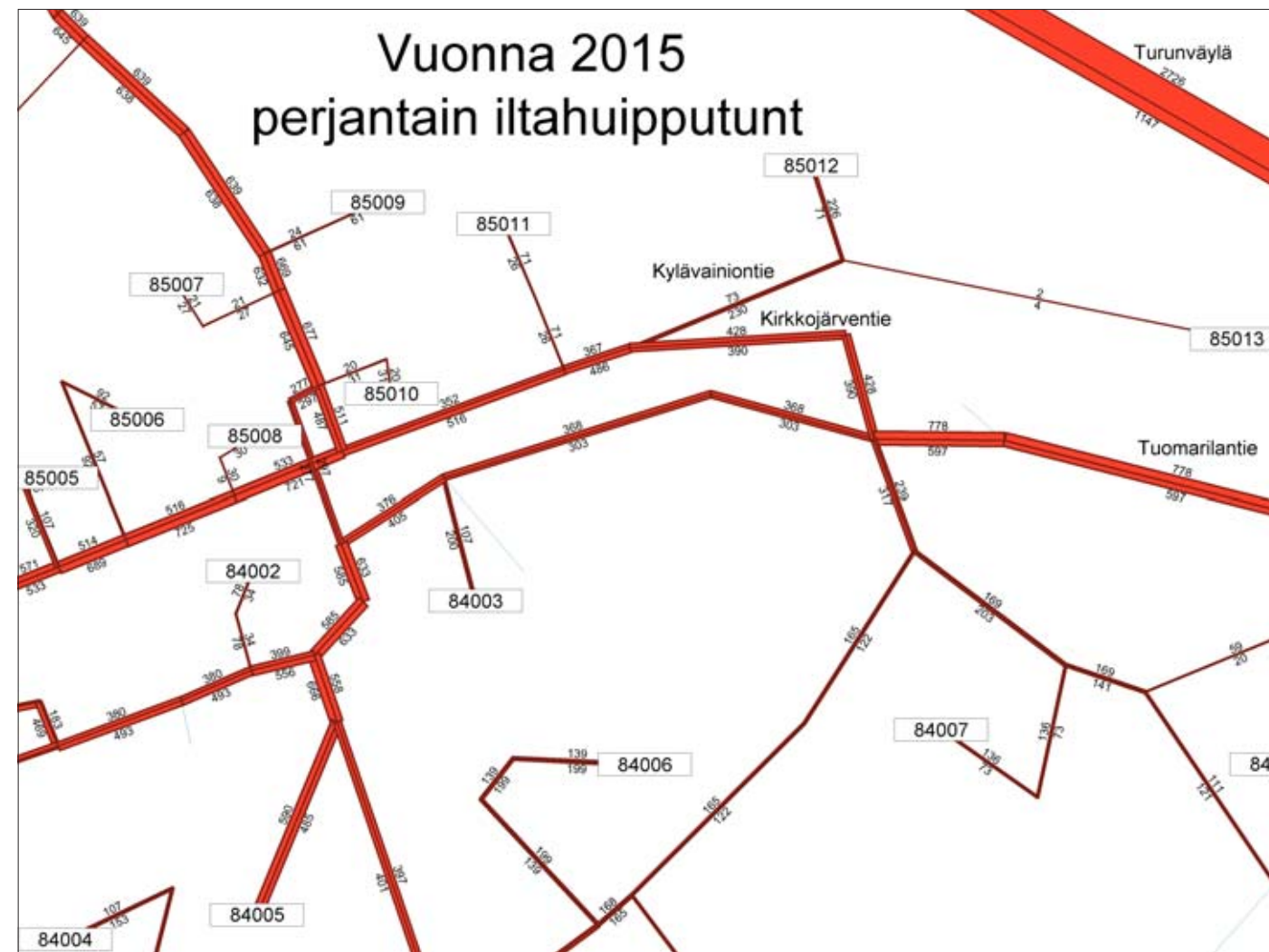
Kulovalkeantien KAVL (1 vrk) 600, AHT 50, IHT 60. Johtuen työmaaliikenteestä ja -rakentamisesta, liikennemäärä mitattiin bussin nro 19 päätepysäkin länsipuolelta, jolloin ko. bussin vuorot ovat mukana tuloksessa. (Yhteensä busseja 75 kpl/vrk). Mitattu 1 vrk tulos on syksyiltä 2005.

Bussilinja 19 päätepysäkki sijaitsee suunnitteluhetkellä Kylävainiontien/ Kulovalkeantien välisellä kääntöpäikällä. Linjaa tullaan jatkamaan Tuomarilan asemalle mahdollisesti jo 2006 syksyllä, tai viimeistään 2007 keväällä. Muita linjoja ei Kylävainiontielle ole suunniteltu.

Urheilukentän liikenteen huippuaikoja (viikonloppuja) ei ole tarkemmin mitattu.

Huoltokopeille ja hiekkatekonurmipintaisille jalkapallokentille ajo tapahtuu Kylävainionkujaa pitkin. Katu on luonteeltaan tonttikatu.

Urheilupuistoon johtaa kaksi pääulkoilureittiä, toinen Kirkkojärven puistoalueelta lännestä ja toinen Turunväylän ali Kasavuorelta idästä. Kasavuoren reitiltä on yhteys Oittalle ja Keskuspuistoon. Kaavassa on puistokaistaleella (VL) oleva ohjeellinen yhteys myös etelästä Tuomarilasta. Uusia yhteystarpeita olisi Jorvin suuntaan.



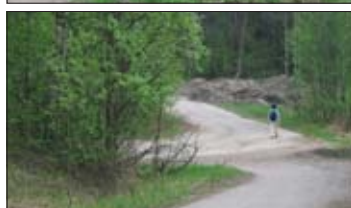
Vuoden 2015 ennuste iltahuipputunti perjantaina. (Lähde: Kaupunkisuunnittelukeskus, LIISU).



Vuoden 2030 ennuste iltahuipputunti perjantaina. (Lähde: Kaupunkisuunnittelukeskus, LIISU).



Kirkkojärvelle johtava raitti.



Oittaaalle ja Kasavuorelle johtava ulkoilureitti.

Ulkoilureitistö, Hakari ja Kirvesmäki 2004 mukaan.

TOIMINNALLISET TAVOITTEET

NYKYISET PUISTOTOIMINNOT

- LE** LEIKKIPAIKKA
- UR** URHEILUKENTTÄ
- GF** GOLF-KENTTÄ

TEEMA- / TOIMINTAPUISTOIKSI KEHITETTÄVÄT ALUEET

- TA** TAPAHTUMAPUISTO
- TE** TERVEYSLÄHDE
- PE** PELIPUISTO
- LE** LEIKKIPUISTO
- UR** URHEILUPUISTO
- SK** SKEITTIPIISTO
- MA** MATONPESUPAIKKA
- UO** UOMAPUISTARHAT
- KO** KOIRAPUISTO
- LI** LINTUKOSTEIKKO

PUISTON SISÄÄNTULO KOHDAT:

- KIRKKOKADUN VARSILLA
- TERVEYSLÄHTEEN YMPÄRISTÖ
- URHEILUPIISTO

SUUNNITELTAVA JA TOTEUTETTAVA KORKEATASOISIKSI PUISTOALUEIKSI

TÄRKEÄ YHTEYS RADAN ALI (RAKENTEILLA)

PUISTON SAAVUTETTAVUUS JA REITISTÖ, TAVOITTEET

NYKYISET KEVYENLIIKENTEEN REITIT

- KADUN VARRESSA KULKEVA KEVYEN LIIKENTEEN REITTI TAI JALKAKÄYTTÄVÄ
- PUISTOREITTI TAI KÄVELYKATU
- VALTAKUNNALLINEN PYÖRÄRETKEILY-REITTI
- - -** LATU

UUDET EHDOTETUT KEVYENLIIKENTEEN REITIT

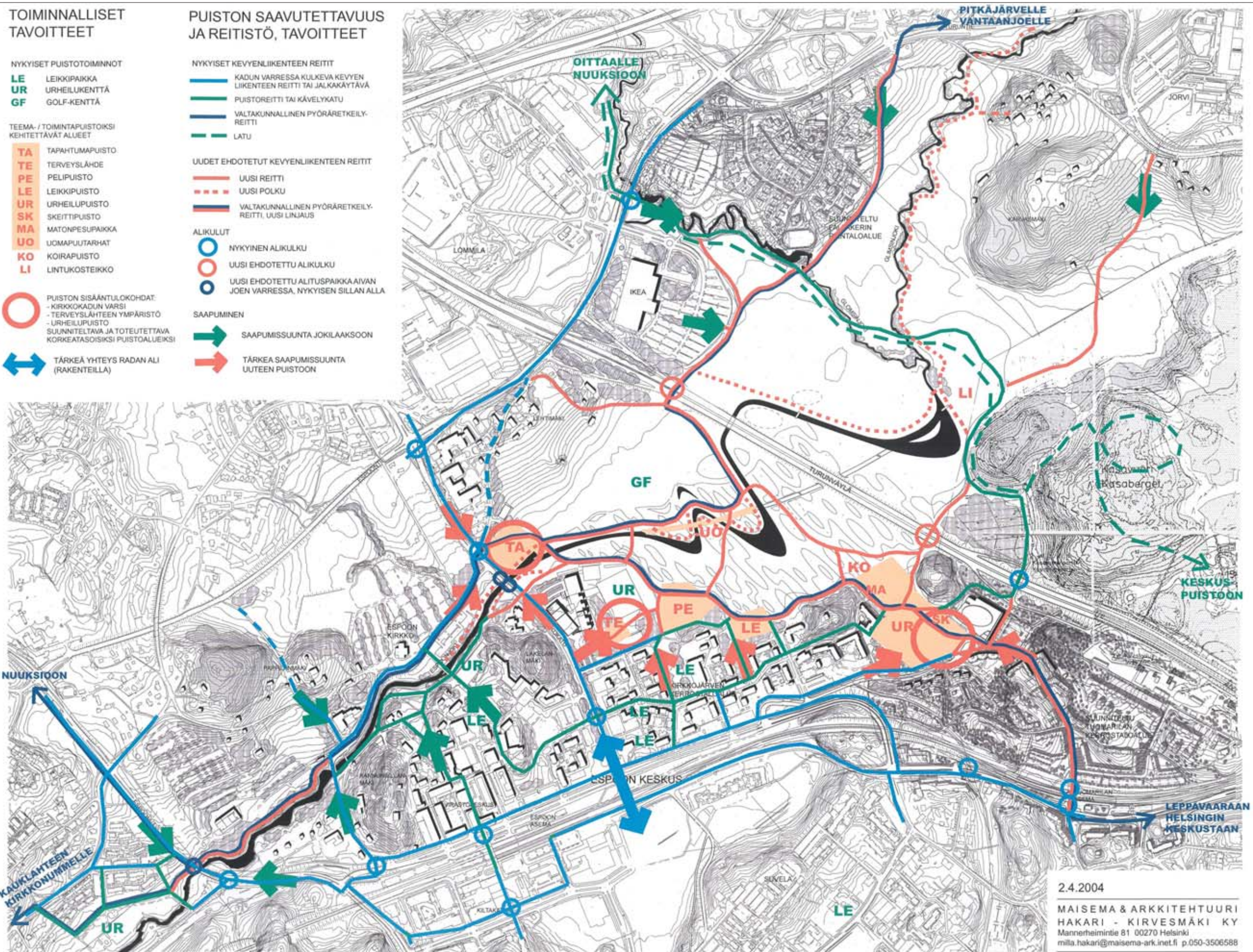
- UUSI REITTI
- - -** UUSI POLKU
- VALTAKUNNALLINEN PYÖRÄRETKEILY-REITTI, UUSI LINJAUS

ALIKULUT

- NYKYINEN ALIKULKU
- UUSI EHDOTETTU ALIKULKU
- UUSI EHDOTETTU ALITUSPAIKKA AIVAN JOEN VARRESSA, NYKYISEN SILLAN ALLA

SAAPUMINEN

- SAAPUMISSUUNTA JOKILAAKSOON
- TÄRKEÄ SAAPUMISSUUNTA UUTEEN PUISTOON



2.4.2004
 MAISEMA & ARKKITEHTUURI
 HAKARI - KIRVESMÄKI KY
 Mannerheimintie 81 00270 Helsinki
 mlla.hakari@maisema-ark.inet.fi p.050-3506588

3.4 Nykyinen maankäyttö ja kaavatilanne

Urheilupuiston alueen asemakaava on osin vuodelta 1983 ja urheiluhallin (YU) ja siihen liittyvän pysäköintialueen (LPA) osalta vuodelta 2000.

Kirkkojärven puistoalue on vailla kaavaa, ja sen kaavoittaminen on parhaillaan käynnissä. Kaavasuunnittelu etenee vaiheittain ja Kirkkojärven alueella tutkitaan neljää osakokonaisuutta: Kirkkojärven koulun kaavaa (sisääntuloineen), Kirkkojärven puistoa ja urheilupuiston kenttiä sekä vahvan kaavan aluetta (kuva sivulla 15).

Kaupunkisuunnittelukeskus on käynnistänyt konsulttityönä toiminnallisen ja julkisen tilan yleissuunnitelman. Työllä on seuraavia tavoitteita:

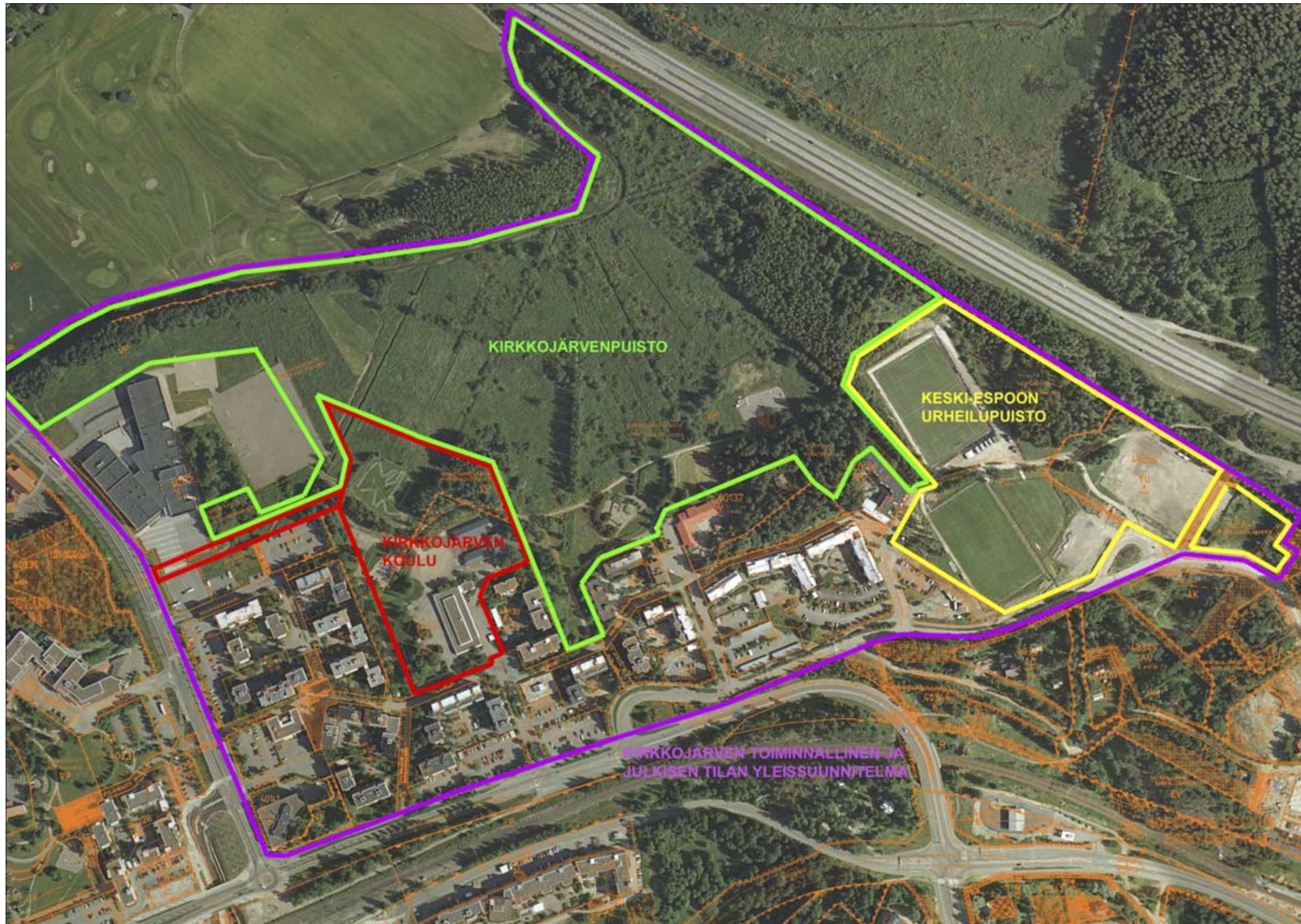
- Parantaa Kirkkojärven asuinalueen ilmettä
- Määrittellä puiston toiminnalliset pisteet ja parantaa toimintojen saavutettavuutta
- Parantaa sisäisiä kulkuyhteyksiä ja kohentaa kaupunkikuvaa.

Urheilupuiston vahvistetussa kaavassa kenttäalue on esitetty merkinnällä VU. Alue sisältää kaksi jalkapallokenttää, ohjeellisen huoltorakennuksen sijainnin (I krs, 500 m²), pysäköintialueen merkinnällä p sekä kevyelle liikenteelle osoitetun raitin, jolle sallitaan myös huoltoajo (pp/h). Eteläinen nurmikenttä on käännetty Kylävainionpolun suuntaisesti. Nykytilanteessa kyseinen kenttä on pohjoisen kentän suuntainen. Naapurinmäki on jätetty luonnontilaisena säilytettäväksi alueeksi.

Tuleva urheiluhalli on kaavassa esitetty YU-merkinnällä (II krs, 9000 m²) ja sille on varattu pysäköintipaikat viereiselle LPA-1 -alueelle. Urheiluhallin ja pysäköintialueen väliin on kaavassa osoitettu raittiyhteys Kasavuoren suuntaan. Kylävainiontien LP alue sijaitsee nykyisellä paikallaan ja sen pohjoispuolella on AK-korttelille 40138 varattu pysäköintialue merkinnällä 40139 LPA. Kylävainionpolun päätteenä Kylävainiontien päässä on aukio, samoin Kylävainionkujan päässä. Näistä viimeksi mainittu on laaja, rakennettu aukio, joka kantaa nimeä Kylänaukio. Aukio on itä-länsisuuntaisen Kylänraitin pääteaihe.



Ajantasa-asetuskaava. (Espoon kaupunki, Kiinteistöpalvelukeskus).



Kaavoituksen osa-alueet.

Kaava on toteutunut Kulovalkeantien osalta, ja sen varren AK- ja LPA-alueita rakennetaan parhaillaan. VU-alueesta pohjoinen kenttä on nykytilan mukainen. Kylävainionkujan varren aukio- ja pysäköintialueet sekä YU-varauksen mukainen urheiluhalli eivät ole toteutuneet.

3.5 Maisema- ja kaupunkikuva

Urheilupuisto liittyy läheisesti Kirkkojärven puistoalueeseen ja Espoonjokilaakson kulttuurimaisemaan. Puistoalueutta ja Kirkkojärven asuinalueen rakennettua reunaan kehitetään jatkossa, jolloin kaupunkikuva saa arvoisensa ilmeen ikivanhan espoolaisen kulttuurimaiseman ilmentäjänä ja kehittyvänä kaupunkikeskukseksi.

Urheilupuiston alue kuului Kirkkojärven maisemasuunnittelukilpailualueeseen (v. 2002). Kilpailun voittajajohdotuksen pohjalta puistoalueelle laadittiin esisuunnitelma (Maisema ja arkkitehtuuri Hakari & Kirvesmäki ky 2004).







Suunnittelualueen maaperä on savista liejua ja savea. Urheilupuistoa rajaavat moreeni- ja hiekkarinteet. Puistoa rajaavat mäkkikumpareet kohoavat 23–30 m merenpinnan yläpuolelle ja rajaavat selkeästi maisematilaa. Espoonjokilaakson luontoselvityksessä (2002, M. Kiirikki) urheilupuistoalue rajautuu pohjoisessa koivuviita-alueeseen. Turunväylän varressa olevan mäkkikumpareen eteläreuna on arvokas lehtoalue. Koivuviidat ovat pääosiltaan metsittyneitä läjitysalueita, joille tulva nousee ajoittain. Suojeluarvoiltaan merkittävin osa koivuviidoista sijaitsee joen ja tulvaniittyjen kosteimpien kohtien välittömässä läheisyydessä.

Urheilupuiston keskellä oleva maakumpare yksittäispuineen on luontainen, maisemaa elävöittävä kohtaamispaikka. Turunväylän varressa oleva mäkkikumpare on tärkeä maamerkki ja tilaa rajaava elementti. Mäen reunoilla kasvava puusto on puistometsämäistä. Säilytettävän avo-ojan varressa kasvava koivupuusto luo kauniin ja luontevan rajan lännessä. Tärkeimmät näkymäakselit ovat Tuomarilasta ratavallilta pohjoiseen, nykyisestä skeittipaikasta yli Kirkkojärvenpuiston ja Turunväylän suuntaiset pitkät näkymät.

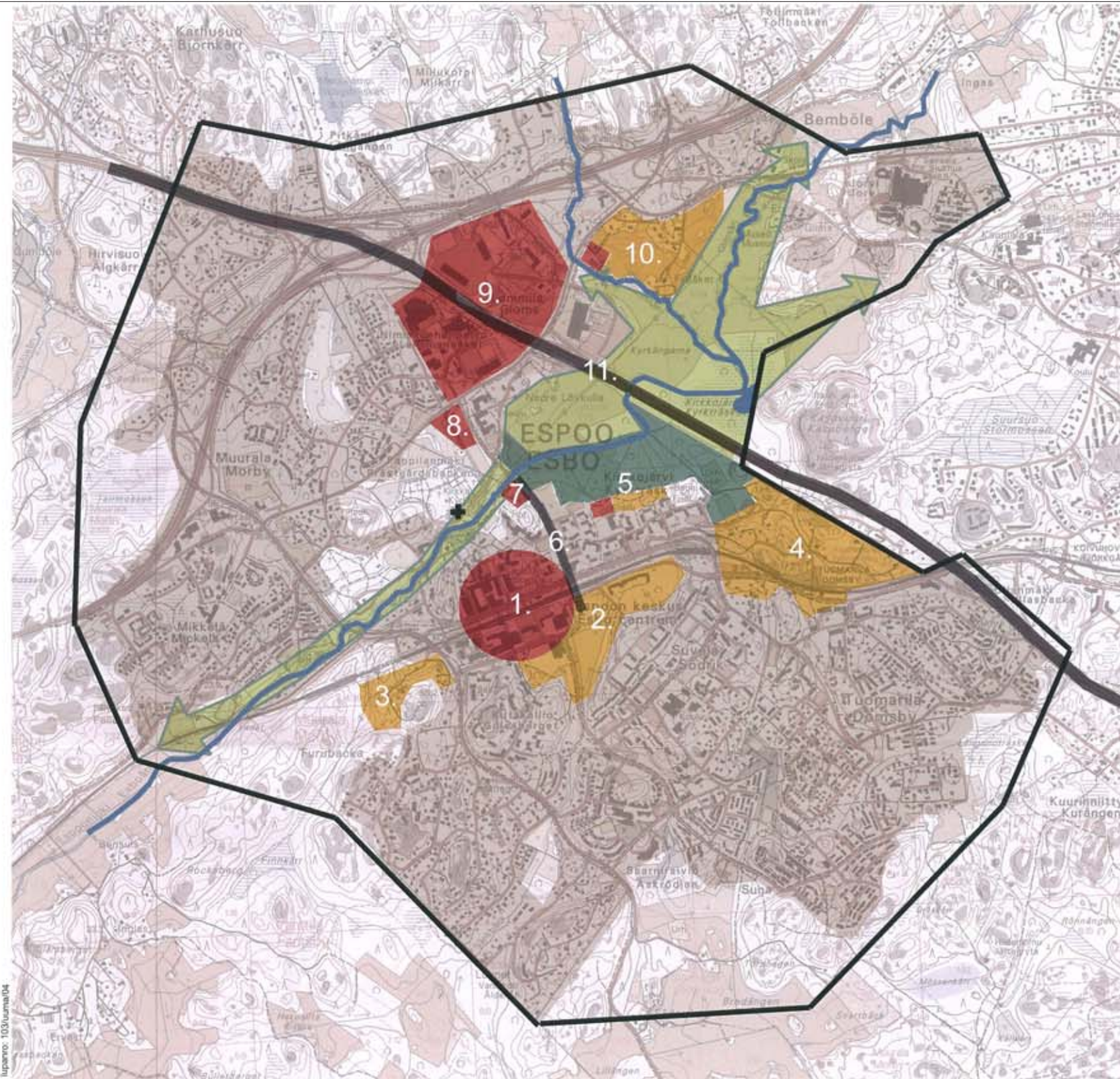
ESPOONJOKILAAKSON JA ESPOON KESKUKSEN RAKENTUMISEN VAIHEET

TULEVAISUUDEN KEHITYSNÄKYMÄT v. 2004

Espoon keskus on muutostilassa. Alueella on käynnissä useita erilaisia hankkeita, jotka tulevat vaikuttamaan suuresti alueen kaupunkikuvaan ja lisäämään asukasmäärää merkittävästi. Muutokset tulee ottaa huomioon myös puistosuunnittelussa.

-  Nykyinen rakennettu alue
-  Uusi / täydennysrakennettava kaupallinen, hallinnollinen tai toiminnallinen alue
-  Uusi / täydennysrakennettava asuinalue
-  Muuttuva katu / tie
-  Uusi kaupunkipuisto
-  Espoonjokilaakson viherakseli. Uudella kaupunkipuistolla on tärkeä rooli alueen viheralueverkostossa, sekä kaupunkikuvallisesti, kaupunkiekologisesti että toiminnallisesti. Alueelta puuttuu rakennettu toiminnallinen puisto / viheralue.

1. **ESPOON KESKUS, YDINKESKUSTA**
Kaupallinen keskus
 - korttelien täydennysrakentamista
 - asuin- ja liikerakentamista yhteensä n. 45 000 kem2
 - uusi kirjasto
 Hallinnollinen keskus
 - silltaraitti
 - mahdollinen uusi kaupungintalo
 - Lagstadin koulun laajennus (2004-06)
 Matkakeskus
 - kaupunkirata
 - bussiterminaali
2. **SUVINIITTY**
 - Uusi keskustamainen asuinalue, n. 80 000 kem2
 - Kaavoitus kesken
3. **KAUPUNGINKALLIO**
 - Uusi kerrostalovaltainen asuinalue, n. 24 000 kem2
 - n. 600 uutta asukasta
4. **TUOMARILA**
 - Uusi kerrostalovaltainen asuinalue, n. 70 000 kem2
 - n. 1500-2000 uutta asukasta
5. **KIRKKOJÄRVENPUISTO**
 - Uusi kaupunkipuisto
 - Uutta matalaa asuinrakentamista n. 4000-5000 kem2 puiston reunaan sekä uusi yläaste
 - Kaavoitus kesken
6. **KIRKKOKATU**
 - "Bulevardi", kaupunkimainen puistokatu
 - Uusi radanaliitus Suviniityn alueelle (valmis 2005)
7. **PIISPANISTUIN**
 - Uusi seurakuntien virastotalo ja hiippakunnan hallinnollinen keskus
 - Rakenteilla
8. **MATINKYLÄN AMMATTIKOULULLE VARATTU TONTTI**
9. **LOMMILA JA NIMISMIEHENPELTO**
 - Kaupallisia palveluja ja toimistoja
10. **FALLÄKER**
 - Uusi pientalovaltainen asuinalue
11. **TURUNVÄYLÄ**
 - Leventäminen: 3. ajokaistat
 - Rakentaminen n. 2008

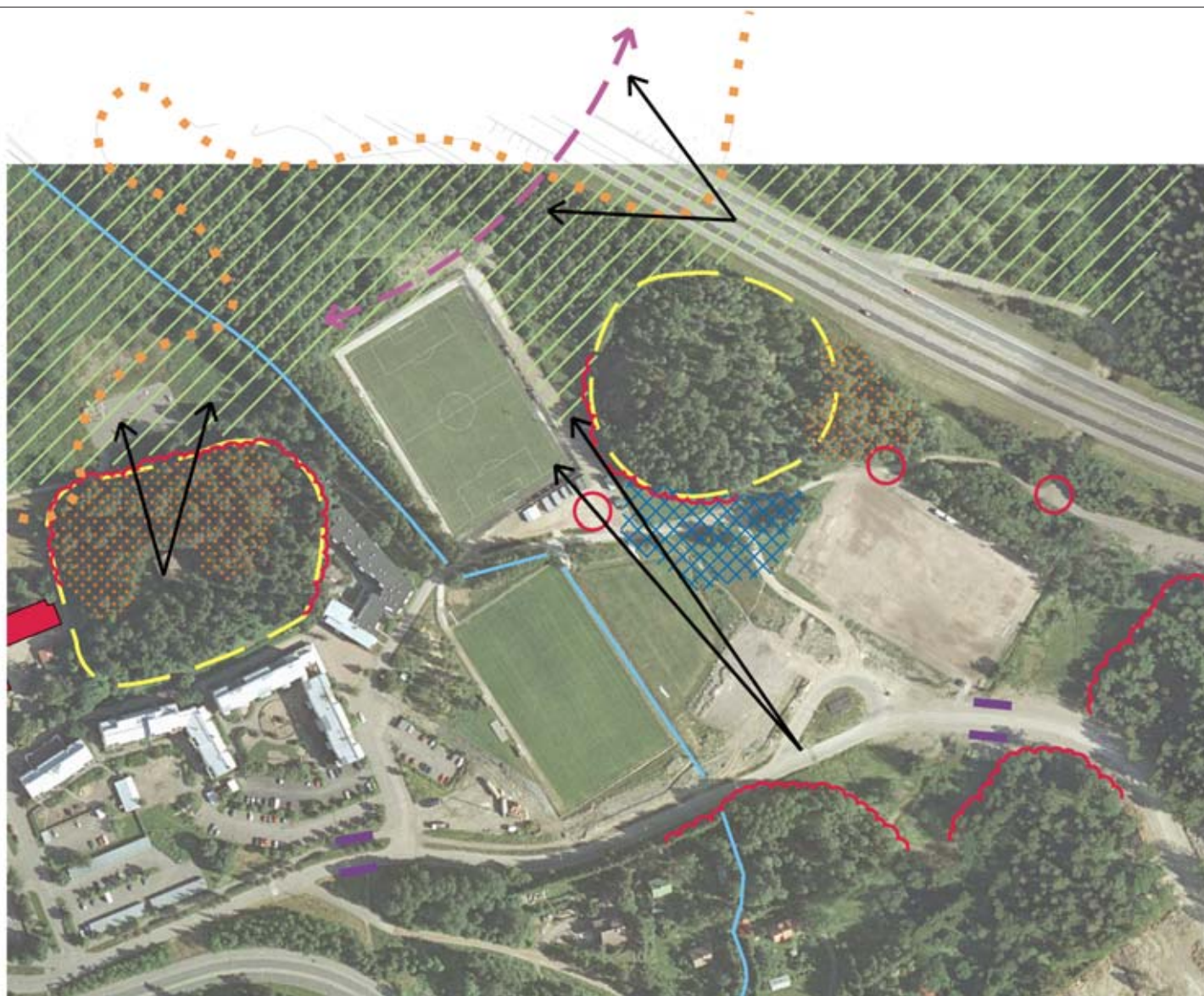


1 : 20 000

2.4.2004

MAISEMA & ARKKITEHTUURI
HAKARI - KIRVESMÄKI KY
Mannerheimintie 81 00270 Helsinki
milla.hakari@maisema-ark.inet.fi p.050-3506588

◀ Espoonjokilaakson ja Espoon keskuksen rakentumisen vaiheet, nykytilanneanalyysi. Hakari & Kirvesmäki 2004.



MERKINTÖJEN SELITYS

	MAISEMATILAA RAJAAVA METSÄINEN KUMPARE		TÄRKEÄ NÄKYMÄ
	TÄRKEÄ MAISEMAA RAJAAVA REUNA		TOIMINNALLINEN SOLMUKOHTA
	UMPEENKASVANUT LAAKSOTILA		KEHITETTÄVÄ PORTTIKOHTA
	MAISEMALLISESTI TÄRKEÄ PAIKKA		UUSI YHTEYSTARVE
	ARVOKAS LEHTOALUE		VANHA KANTATILA (DAL)
	NYKYINEN +4.0 M TULVARAJA		NYKYINEN PUROUJOMA

Urheilupuistoalueen maisema-analyysi.



Eteläinen nurmikenttä, taustalla Kylävainionkujan asutusta.



Pohjoinen hiekkatekonurmikenttä.

3.6 Nykyiset kentät ja muut toiminnot

Urheilupuistossa on tällä hetkellä täysmittainen hiekkatekonurmi- ja luonnonnurmijalkapallokenttä sekä hiekkapintainen harjoituskenttä. Pienkenttiä ei ole. Kirkkojärven puiston laidassa on skeittipaikka. Alueen läpi kulkee kaksi pääulkoilureittiä ja hiihtolatu.

Huoltotoiminnot on sijoitettu väliaikaisiin parakkeihin jalkapallokenttien väliin. Sosiaalitiloja ei alueella ole, niiden tarve on kuitenkin ehdoton.

Vuonna 2004 urheilupuiston käyttäjämäärä oli noin 60 000. Vuodessa alueella pidetään 15–20 viikonlopputurnausta, joissa on 10–18 joukkuetta. Huoltorakennuksesta on laadittu erillinen tilaselvitys, jonka pohjalta rakennuksen suunnittelu tehtiin.

Turunväylän mälikumpareen aurinkoinen reuna toimii nykyisin picnic-paikkana, ja siellä on pöytä-penkkiyhdistelmä.



Hiekkakenttä, joka poistuu tulevan urheiluballin alta.

4 YLEISSUUNNITELMAN SISÄLTÖ

4.1 Kentät ja muut toiminnalliset tarpeet

Urheilupuistoon tai viereisille puistoalueille toivottiin Espoon kaupungin Liikuntapalvelukeskuksen puolelta seuraavat pienkentät/lähiliikuntapaikat (mitat varoalueineen):

- Katukoripallokenttä (asfaltti) 15–19 m x 20–32 m
- 2 tenniskenttää (asfaltti) 17 x 35 m
- Pienjalkapallokenttä (hiekkatekonurmi) 20 x 30 m
- Sählykenttä (hiekkatekonurmi) 11 x 21 m
- Beach volley -kenttä (hiekkatekonurmi) 14 x 22 m

Alueelle suunniteltiin sijoitettavaksi seuraavat yleisurheilun suorituspaikat:

- Juoksusuora, 4 rataa
- Pituushyppy ja kolmiloikkapaikka
- Kuulantyöntöpaikka

Nykyiselle eteläiselle jalkapallokentälle tulee hiekkatekonurmipäälysteinen tekojäärata. Urheilupuistoon tai lähipuistoon tulee lisäksi kuntovälinepaikka ja eri-ikäisille tarkoitettuja kuntovälineitä. Lisäksi tutkittiin lumi-

lautamäen/pulkkamäen, ulkoilureitistön ja hiihtolatu-
jen sijoittuminen.

Alueella jo olevat skeitti- ja minigolf-toiminnot voidaan sijoittaa joko puistoon tai urheilualueelle. Leikkipuisto ja koirapuisto sijoitetaan puistoon, ei kuitenkaan lähelle asutusta.

Vahvassa kaavassa on varaus urheiluhallille. Sitä on kuvattu tarkemmin kappaleessa 4.7.

4.2 Kenttien ja toimintojen sijoittaminen, pinnat

Uudet pienkentät on sijoitettu toiminnallisesti samalle alueelle uuden huoltorakennuksen ja tulevan jäähallin väliin. Keskeisen sijainnin vuoksi kenttiä on helppo ja turvallinen käyttää. Pienkenttäalue erotetaan muusta

alueesta ja väylistä esimerkiksi väriäsfaltilla. Huoltorakennuksen piha on perusharmaata asfalttia kiviraito-
neen ja se toimii myös oleskelu- ja pallottelualueena.

Hiekkakentän sijoittaminen Kirkkojärvenpuiston reuna-alueelle aiheuttaa liikenteellisiä ongelmia, ts. aivan kentän viereen ei ole esitetty ajomahdollisuutta.

Puistomaiselle alueelle kenttien reunaan on lisäksi sijoitettu petankkikenttä ja kuntovälineitä aikuisille ja lapsille.

4.3 Liikennejärjestelyt

Alueen liikennejärjestelyt eivät oleellisesti muutu. Kylävainiontie toimii edelleen pää- ja sisääntulokatuna alueelle. Liikenne tulee kasvamaan (ks. kpl 3.3) Tuomari-
lan Kulovalkean alueen rakentumisen ja toimintojen

parantamisen ja sitä kautta urheilupuiston käyttäjien lisääntymisen myötä.

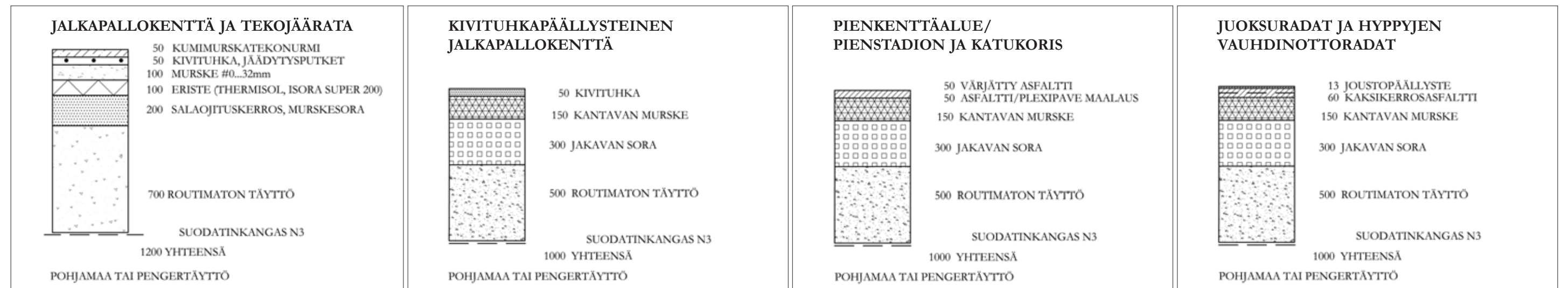
Tulevan urheiluhallin edustan kääntöpaikka on Kulovalkeantien katusuunnitelmien mukainen. Kääntöpaikka toimii vierailevien bussien odotustilana (6 ap) ja pelaajien jättöpaikkana. Kääntöpaikan reunassa kadun varressa on myös bussilinjan 19 odotustila. Odotustila siirtyy v. 2007 Tuomarilan asemalle.

Huoltoalueelle ajetaan nykyisin Kylävainionkujan kautta. Tämä ratkaisu tulee säilymään ennallaan uudessa pysäköintialuesuunnitelmassa vaihtoehdossa 1. Pysäköintijärjestelyjä on kuvattu tarkemmin seuraavassa kappaleessa.



Skeittialue sijoittuu Kirkkojärven puiston reunaan. ▶

▼ Eri alueiden ehdotetut rakenteet.



4.4 Pysäköinti

Liikuntatoimen selvityksen mukaan urheilupuiston pysäköintipaikkatarve on nykytilanteessa 80–90 autopaikkaa. Turnausten aikana pysäköidään myös katujen varsille ja jokaiseen sopivaan paikkaan. Näin ollen nykyiset pysäköintipaikat eivät tule riittämään.

Urheilupuiston alueella on kaksi yleistä pysäköintipaikkaa, joiden suunnittelu kuului työhön. Kaavassa oleva, jäähallin edustalle sijoittuva ohjeellinen pysäköintialue on tässä yleissuunnitelmassa poistettu maisemallisista syistä.

Kylävainiontien varteen sijoittuva pysäköintialue jäseneltiin toisin ja toiminnallisuuden parantamiseksi sin-

ne on ohjattu uusi ajoliittymä Kylävainiontieltä. Kaavassa ratkaisulle ei ole osoitettu liittymäkieltoa. Hankeryhmässä nousi esiin yleisten pysäköintipaikkojen tarpeen kasvattaminen ja pysäköinnin järjestäminen mahdollisimman lähelle kenttiä. Pysäköintialue päätettiin jäsentää toisin ja siitä laadittiin 2 vaihtoehtoa.

Vaihtoehdossa 1 Kylävainionkuja säilyy entisellä paikallaan ja asuinkorttelin AK 40138 LPA-alue on siirretty Kylävainionkujan länsipuolelle (22 ap). Yleisen pysäköinnin LP-alueelle on osoitettu 100 autopaikkaa. Ratkaisu jättää riittävästi tilaa nurmikentän ja pysäköintialueen väliin, jotta puistomaisuus säilyisi. Huoltoajo tapahtuu kuten nykyisinkin Kylävainionkujan kautta.

Vaihtoehdossa 2 pysäköintialue on sijoitettu selkeästi nurmikentän viereen. Huoltoajo tapahtuu LP-alueen kautta siten, että pohjoisen kääntöpaikan jatkeena oleva alue on osoitettu vain huoltokäyttöön. Asuinkorttelin pysäköinti on osoitettu tonttikadun varteen (23 ap). Yleiselle pysäköinnille on varattu 123 autopaikkaa.

Vaihtoehdoista Ve 1 sai enemmän kannatusta. Lopullinen asemapiirros vaatii jatkotyöstämistä ja ratkaisu vaatii asemakaavamuutoksen.

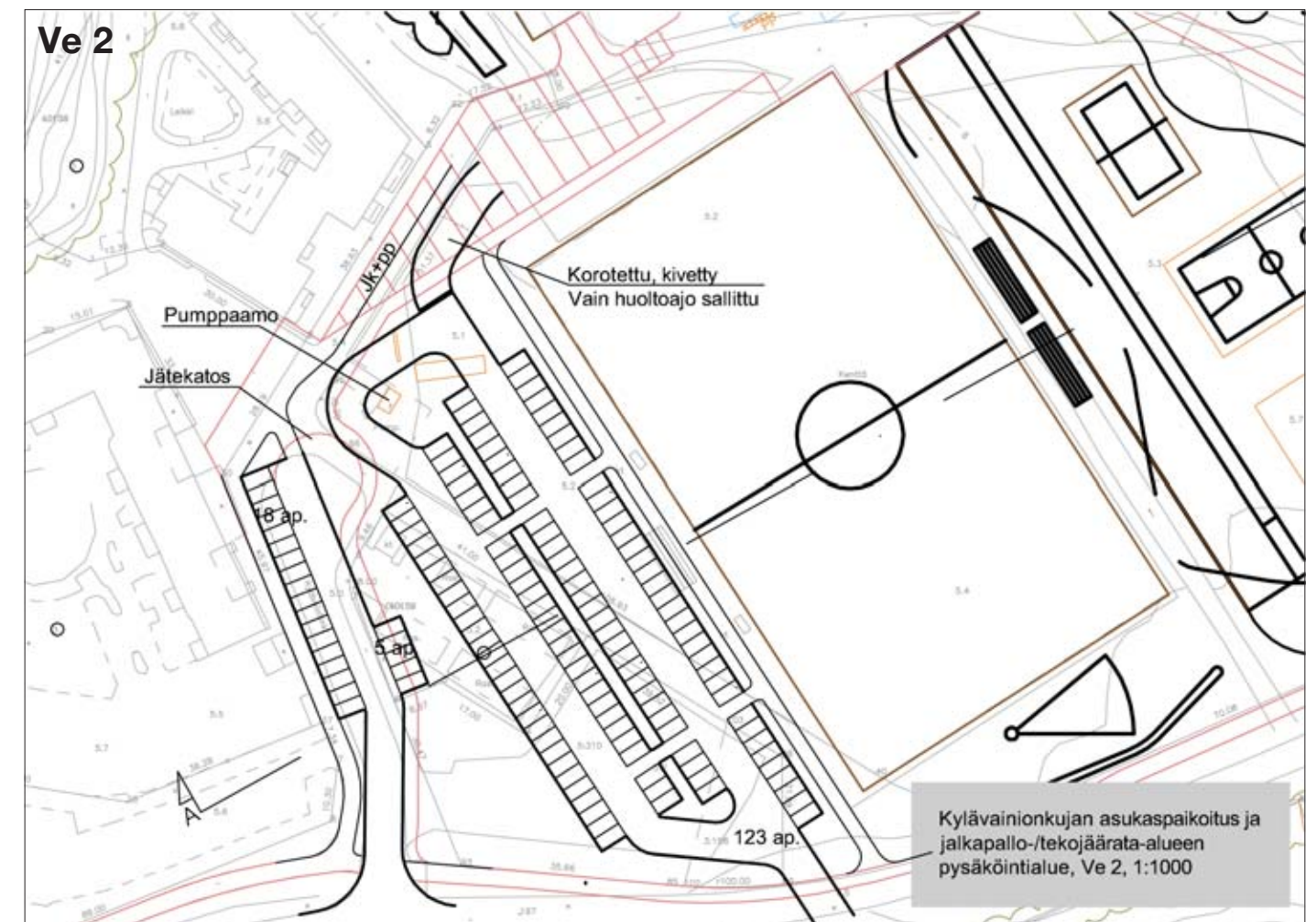
Urheiluhallin eteen sijoittuvalla kääntöpaikalla on vahvistetuissa katusuunnitelmissa osoitettu 6 paikkaa busseille. Nämä on tässä yleissuunnitelmassa jätetty paikoilleen.

Tuleva urheiluhalli tarvitsee Liikuntatoimen mukaan noin 200 ap. Vahvassa kaavassa hallille on varattu vieriselle pysäköintialueelle 45 ap. Tämä ei kuitenkaan ole riittävä määrä. Yleissuunnitelmassa LPA-kortteliin 40351 on jätetty 42 ap ja urheiluhallin eteläisvulle on sen lisäksi järjestetty 48 autopaikkaa. Pysäköinti on mahdollista toteuttaa useampaan tasoon, jolloin paikkamäärä lisääntyy. Pysäköintijärjestelyt reitteineen edellyttävät kaavamuutosta.

Tulevan huoltorakennuksen piha vaatii oleskelu- ja jalankulkutilaa turnausten ja tempausten aikana. Huoltorakennuksen piha halutaan tämän vuoksi rauhoittaa ajoneuvoliikenteeltä. Bussien on mahdollista kääntyä Kylävainionkujan päässä tai tulevan jäähallin edustan kääntöpaikalla tai LP-alueella. Myös huoltorakennuksen piha on mitoitettu siten, että se mahdollistaa bussien kääntämisen.



Kylävainiontien pysäköintialueen suunnitelmavaihtoehto Ve 1.



Kylävainiontien pysäköintialueen suunnitelmavaihtoehto Ve 2.



◀ Jäähallin ja metsäkumpareen väliin jäävä maisemallisesti tärkeä paikka tulee säästää. Kuvassa kyseisen alueen puustoa (1).

Nykyisen hiekkakentän takana oleva puro ja sen varren rehevää kasvillisuutta (2). ▶



Tuleva jäähallin alue (3).



Pysäköintijärjestelyt, suunnitelmavaihtoehto VEa: Hiekkakentän käyttö p-alueena.



Pysäköintijärjestelyt, suunnitelmavaihtoehto VEb: Hiekkakentän käyttö p-alueena.

4.5 Kunnallistekniikka

Suunnittelualue on tulva-alue ja tulvaraja on tasolla + 4,0 m. Tulvaongelma tulee Espoon Veden edustajan mukaan pahenemaan jatkossa lähialueiden rakentumisen myötä nimenomaan kyseisellä suunnittelualueella. Tekninen keskus on kaavaillut ns. tulvaselvityksen käynnistämistä Espoon keskuksessa, mutta tähän työhön sen tulokset eivät ehdi. Jatkosuunnittelussa on huomioitava tulvaongelma, ja tulevia mahdollisia haittoja on pyrittävä ennakoimaan ja ehkäisemään. Yleissuunnitelmassa kenttien korkeudet ovat tulvarajan yläpuolella nykyisten kenttien tasossa (+ 5,5).

Eteläisen jalkapallokentän itäpuolella oleva avo-oja on suunnitelmassa putkitettu tilantarpeen vuoksi. Sama avo-oja jatkuu nykyisin huoltorakennuksen edessä, missä se myös putkitetaan. Eteläisen kentän ja Kylävainiontien välinen avo-oja säilyy maisemallisena vesiaiheena ja virtauksen säätelytarkoituksessa.

Nykyinen hiekkakenttä säilyy käytössä siihen saakka kunnes urheiluhalli rakentuu. Hiekkakenttä on salaojitettu, mutta se jää tulva-aikaan veden alle.



Putkitettavaa puroympäristöä komeine koivuineen. Koivuja ei valitettavasti voida säästää.



Säilyvää puroympäristöä.

4.6 Perustamisolosuhteet, pohjarakentaminen

Hiekkatekonurmikenttä/tekojäärata, joustopinnoite-päällysteiset juoksuradat ja pienpalloilukentät välialueeseen (väriavaltialue) perustetaan syvästabilointia käyttäen liejusavikerroksen ja osin myös savikerrosten alapuolisten kantavien maakerrosten varaan.

Huoltorakennus, korkeat valaisinpylväät ja rakennuksen välitön ympäristö perustetaan tukipaaluilla kovaan pohjaan. Rakennuksen ja kenttien välille rakennettavat liikennealueet ja putkijohdot perustetaan syvästabiloimalla saven alapuolisen kantavan maan varaan.



Turunväylän varressa sijaitsevan mäkipumppareen itäreuna on arvokas lehtoalue.



Nykyisiä huoltorakennuksia.

4.7 Huoltorakennus

Huoltorakennuksesta on laadittu tarveselvitys ja tilaohjelma, joita noudatetaan tässä suunnitelmassa.

Huoltorakennus ehdotetaan sijoitettavaksi urheilupuiston keskelle kenttien väliin tekojäähdytysalueen pohjoispuolelle. Huoltorakennukseen sijoitetaan viisi pukuhuonetta suihkuineen, toimisto sekä kioski. Rakennukseen varataan tilaa konehuoneelle sekä teknisille tiloille. Luonnoksessa rakennuksen mitoitus on seuraava:

• pukuhuoneet, pesuhuoneet ja wc-tilat	281,3 huoneisto-m ²
• toimisto ja sosiaalitala	20,4 h-m ²
• kioski	9,7 h-m ²
• aula- ja käytävätilat	77,2 h-m ²
• konevaja ja varasto	53,8 h-m ²
• tekniset tilat (sisältää jäähdytyslaitteiston)	42,3 h-m ²

Yhteensä 484,7 huoneisto-m². Huoltorakennuksen hyötyala on 311,4m². Bruttoala on 535,4 brm².

Huoltorakennuksen julkisivumateriaaliksi ehdotetaan puuta. Eteläisvulle ehdotetaan toteutettavaksi rakennuksen mittainen katos, joka voi palvella sateen- ja auringsuojana. Rakennukseen esitetään toteutettavaksi pieni kioskitila, joka varustetaan kylmäkalusteella ja vesipisteellä. Kioskista avautuu myyntiluukku katokseen.

Tavoitteena on, että huoltorakennus toimii talvisin mehumyyntipisteenä. Turnausten ym. tilaisuuksien aikaan siellä ja sen edustalla voidaan harjoittaa myyntitoimintaa, jolloin rakennus toimii myynti- ja huoltopisteinä.

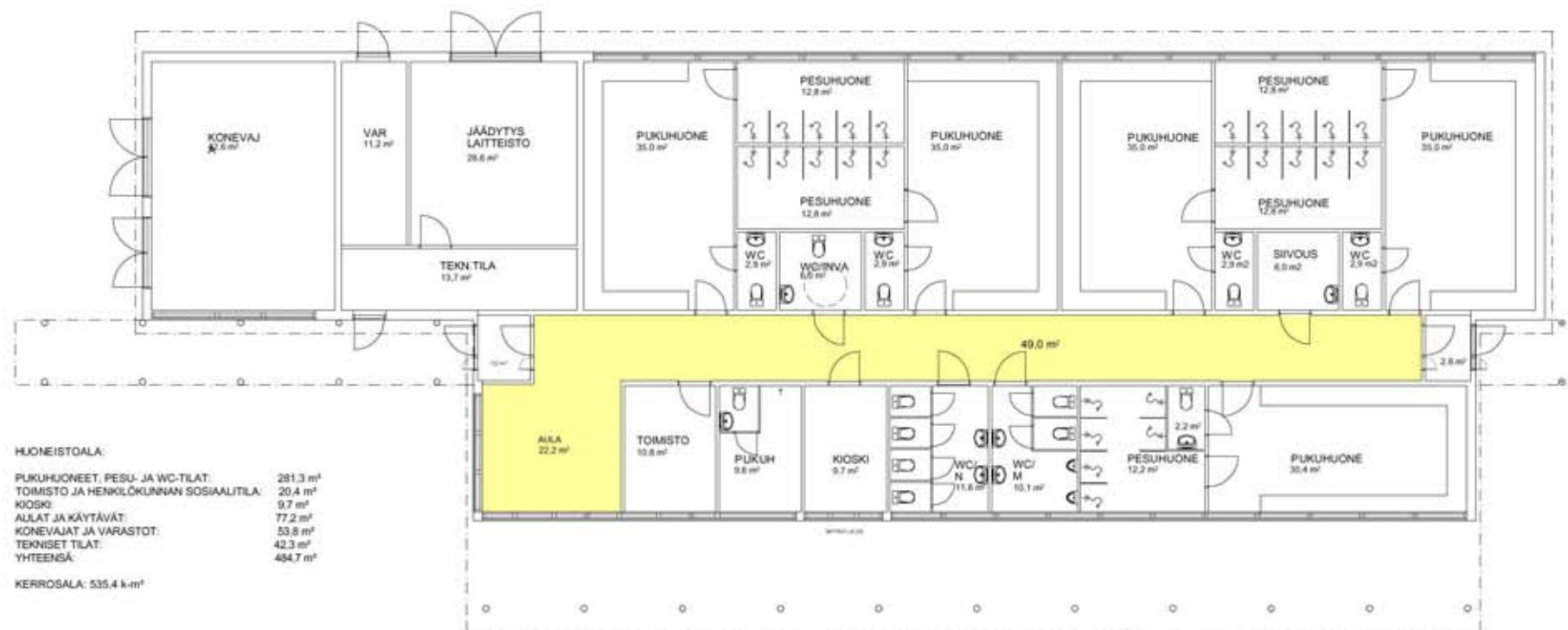
Huoltorakennuksen länsipäässä olevaan konehalliin ajo tapahtuu aukiolta ja siihen on varattu riittävästi tilaa.



JULKISIVU LÄNTEEN



JULKISIVU ETELÄÄN



HUONEISTOALA:
 PUKUHUONEET, PESU- JA WC-TILAT: 281,3 m²
 TOIMISTO JA HENKILÖKUNNAN SOSIAALITILA: 20,4 m²
 KIOSKI: 9,7 m²
 AULLAT JA KÄYTTÄVÄT: 77,2 m²
 KONEVAIJAT JA VARASTOT: 53,8 m²
 TEKNISET TILAT: 42,3 m²
 YHTEENSÄ: 484,7 m²
 KERROSALA: 535,4 k-m²

POHJA 1:200

ESPOON KAUPUNKI TEKNINEN KESKUS KUNNALLUSTEKNIIKAN SUUNNITTELU		ESBO STAD TEKNISKA CENTRALEN KOMMUNALTEKNISK PLANERING		
KATU: TUOMARILA III Kulovalkea	KAUPUNGI: 61 KANTA-ESPOO			
KESKI-ESPOON URHEILU- PUISTO				1:200
HUOLTORAKENNUS POHJAPIIRUSTUS JA JULKISIVUT				
EV ESPOON VESI		GT GEOTEKNIIKKA- TYÖSTÄJÄ		SITO
TRKK		SUJAH		3.5.2006 XX
HYV		TARK		

Huoltorakennuksen julkisivukuva ja pohjapiirros, arkkitehti Jukka Turtiainen.

4.8 Urheiluhallivaraus

Kaavan YU-alueelle on tarkoitus rakentaa suuralueelta puuttuvaa sisäliikuntatilaa, esim. mailapelikenttiä, sisäkeittitilaa, keilahalli tai jääurheilutilaa. Kaavassa kyseiselle korttelille 40350 on varattu 9000 krsm² kahdessa kerroksessa.

Liikuntatoimen edustajien mukaan urheiluhallille on tarvetta. Halli tulee toteutumaan yksityisellä rahoituksella. Paikalla oleva hiekkakenttä tarvitaan urheilukäyttöön. Kenttä toimii paikallaan siihen asti kunnes hallin rakentaminen aloitetaan. Uusi hiekkakenttä rakennetaan nykyisen skeittipaikan viereen Kirkkojärven puiston reunaan vasta tässä vaiheessa.

Hallin karkea mitoitus on esitetty yleissuunnitelmassa. Hallin eteläpäässä oleva raittiyhteys joudutaan linjaamaan toisin, mikä edellyttää kaavamuutosta. Tuleva urheiluhalli suojaisi urheilupuiston aluetta melulta ja parantaisi pienilmastoa, minkä takia se toisi mukanaan myönteisiä vaikutuksia. Urheiluhallin arkkitehtuuriin tulee kiinnittää huomiota, sillä se on suorassa näkökentässä Kulovalkeantien uusista asuinrakennuksista.

Urheiluhallin alustava toiminnallinen suunnitelma ja mitoitus on esitetty yleissuunnitelmassa (liite 1 ja 2).



Tulevaa pienkenttäämpäristöä, taustalla hiekkatekonurmi.

4.9 Maisemasuunnitelma

Maisemakokonaisuus

Suunnittelun lähtökohtana on säilyttää urheilupuistossa olevat hyvät maisemalliset aiheet ja korostaa niitä. Tällaisia ovat tärkeät näkymät, maamerkit, luontevat oleskelupaikat, maiseman reunat ja kasvillisuusalueet. Kyseisiä kohteita on kuvattu tarkemmin maisema-analyyssissä kohdassa 3.5. Tilallisesti alue on hyvä kokonaisuus, jota rajaavat ympärillä olevat kumpareet. Tärkeänä tavoitteena on myös nykyisten ja uusien kulkuyhteyksien luominen toimiviksi, turvallisiksi ja houkutteleviksi.

Urheilupuiston kaava-alue on suhteellisen ahdas kaikkien toimintojen sijoittamiseksi alueelle. Tästä huolimatta tavoitteena on kehittää alueesta puistomainen kokonaisuus, jossa olisi myös vapaata oleskelu- ja leikkitilaa. Kenttä- ja pysäköintitarpeiden sekä uudisrakennusten takia vapaa puistotila jää kuitenkin suhteellisen vähäiseksi.

Pienkentät on suunnitelmassa sijoitettu lähemmäksi tulevan jäähallin, uuden huoltorakennuksen sekä olevan hiekkatekonurmikentän väliin, mikä mahdollistaa yhtenäisen puistovyöhykkeen säilymisen. Turunväylän varressa olevan metsäkumpareen kaunis reuna-alue säilyy ennallaan ja liittyy sen kaakonpuoleiseen kapeaan puistovyöhykkeeseen. Kyseinen kohta on alueen maisemallinen keskipiste kumpareineen ja suurine puineen, ja on luonteva, lämmin rinne oleskeluun.

Käyttönurmialueet hoidetaan hoitoluokan A2 mukaisesti, nurmikentät A1 mukaisesti ja luonnonnurmialueet sekä niityt B2 mukaisesti. Niittyjä on mäkikumpareen (pulkkamäki) länsipuolella sekä uuden hiekkakentän ympäristössä.

Kasvillisuus

Toimenpidealueella on vähän säästettävää kasvillisuutta. Oleskelukumpareen ympärillä kasvaa joitakin suuria, säästettäviä yksittäispuita (pihlaja, koivu, mänty). Näiden puiden säästäminen luo alueelle ominaisleiman, ja siksi se on tärkeää. Huoltorakennuksen läheisyydessä olevan, putkitettavan ojan varressa kasvaa isoja koivuryhmiä, joiden säästäminen ei ole mahdollista. Uudisistutuksilla on alueella keskeinen merkitys alueen ilmeen luojana.

Suunnitelmassa on esitetty istutettavaksi puuryhmiä tilaa ja näkymiä rajaamaan. Mahdollisia puulajeja ovat esim. serbiankuusi (pysäköintialueet), saarni, vaahtera ja pihlaja. Istutettavat pensaat sijoitetaan ensisijaisesti rajaamaan pysäköintialueita, jolloin lajien tulee sopia kyseiseen tarkoitukseen, esim. sinikuusama, koristeironia ja taikinamarja. Nurmialueilla voidaan käyttää yksittäispensaita/pensasryhmiä erityisesti kevyen liikenteen väylien yhteydessä. Tähän sopivia lajeja ovat esim. pihajasmike ja sirotuomipihlaja. Metsien reunavyöhykettä (lähinnä kumpare) voidaan elävöittää erikorkuisilla pensailla, johon sopivia lajeja ovat esim. mongolianvaahtera, tuomipihlaja ja taikinamarja.

Pinnat

Huoltoajoon tarkoitettut alueet ja käytävät asfaltoidaan. Huoltorakennuksen edusta toimii myös tapahtuma- ja oleskelualueena esim. turnausten aikana. Tämän vuoksi ko. aluetta on korostettu luonnonkiviraidoin. Puistokäytävien pintamateriaalina on kivituhka. Betonikiveystä voidaan käyttää uudisrakennusten edessä erottamaan kulkutilat oleskelualueista. Toiminnallisuuden selkeyttämiseksi kevyen liikenteen raitti (2,5 m leveä) on erotettu reunakivellä piha-alueen eteläreunaan.

Pienkenttien välialue ehdotetaan päällystettäväksi väri-asfaltilla. Värinä voisi olla lämmin ruskea.

Varusteet ja kalusteet

Alueelle sijoitetaan riittävä määrä penkkejä ja roskakoreja. Mallien tulee kestää ilkeävaltaa ja olla puistomaiseen ympäristöön sopivia ja kestäviä. Penkki-roskakori-yhdistelmiä on suunnitelmassa esitetty lähinnä uudisrakennusten eteen sekä pysäköintialueiden läheisyyteen odotus- ja kohtaamispaikoille. Mallit määritetään rakennussuunnitelmassa kun uudisrakennusten ilme on tiedossa.

Opastusta parannetaan uusien opastaulujen avulla (3 kpl), joissa voidaan esittää aluekartan lisäksi ajankohtaista infoa alueesta, esim. tapahtumia tms. Urheilupuistoon voidaan kehittää oma opasjärjestelmä, jossa esim. kentät ja reitit nimiöidään ja opastetaan omaleimaisilla opastauluilla.



Nykyisiä rakenteita.

Urheilupuistoon on esitetty sijoitettavaksi myös yksittäisiä leikkivälineitä kuten keinoja. Näiden lisäksi puistoon sijoitetaan sekä aikuisille että lapsille sopivia kuntovälineitä, esim. kiipeilyseinä, leuanvetopaikka ja tasapainoteline. Välineet määritetään tarkemmin rakennussuunnitelmassa.

Nurmikentät aidataan tummanvihreällä Legi-aidalla nykyisten sinkittyjen verkkoaitojen sijaan. Katsomorakenteet ovat nykytilanteessa heikkotasoisia ja ne tulee uudistaa yhteneviksi.

4.10 Valaistus

Sisääntulokatuna toimiva Kylävainiontie ja Kylävainionkuja on nykytilanteessa valaistu perustievalaisimin. Kulovalkeantiellä valaisintyyppinä on käytetty Schröderin Sapphirea malli Espoon pylvällä ja varrella grafiitinharmaana. Kaupunkikuvallisen ilmeen kannalta myös Kylävainiontien ja -kujan valaistus tulisi toteuttaa samalla valaisintyyppillä. Asennuskorkeus on 8 m,



Hiekkakentän mastovalaisin.

lampputyypin ja -teho on ST-100S. Kevyen liikenteen väylä erotetaan välikaistalla, johon istutetaan puita, joten siihen tarvitaan erillinen kevyen liikenteen valaistus. Se toteutetaan Louis Poulsenin Orbiter Mini valaisimella QL-55 ja asennuskorkeus on 5 m.

Katujen, teiden, kevyenliikenteenväylien ja pysäköintialueiden valaistusluokat valitaan Tievalaistuksen suunnitteluohjeen (TIEH 2100034-06) mukaan. Tällöin Kylävainiontien valaistusluokka on AL4b sekä pysäköintialueiden ja kevyenliikenteenväylien valaistusluokka on K4.

Alueelle johtava kevyen liikenteen väylä on nykyään valaistu Elektroskandian Ufo-valaisimella. Samaa tyyppiä jatketaan huoltorakennukselta itään lähtevällä raitilla, jolla on nykyään puupylväs-ilmajohtoasennus. Jotta huoltorakennuksen ympäristö ei jää liian hämäräksi, voidaan esim. rakennuksen lippaan tai seiniin asentaa valaisimia. Lisäksi tavoitteena tulisi olla, että Kirkkojärveltä Oittalle kulkeva pääreitti olisi opastettu ja valaistu selkeästi.

Huoltorakennuksen ja tulevan jäähallin julkisivuvalaistuksella on mahdollista korostaa em. uudisrakennuksia ja niiden tilaa jäsentävää asemaa kaupunkikuvassa.

Standardissa EN 12193:1999 E Light and Lighting – Sports lighting on määritelty urheilualueiden ja -kenttien valaistustekniset vaatimukset. Vaatimuksiin vaikuttavat merkittävästi urheilulaji sekä se, järjestetäänkö kentällä kilpailuja ja minkä tasoisia kilpailuja vai toimiiko kenttä pelkkänä harjoituskenttänä tai koululiikuntakenttänä. Urheilupuiston eri kenttien valaistustekniset vaatimukset ovat:

- Itäinen jalkapallokenttä (82 x 50, hiekka):
 $E_m \geq 75 \text{ lx}$, $U_o \geq 0,5$, $GR \leq 55$ $Ra \geq 20$
- Nykyinen jalkapallokenttä (hiekkatekonurmi):
 $E_m \geq 200 \text{ lx}$, $U_o \geq 0,6$, $GR \leq 50$ $Ra \geq 60$
- Jalkapallokenttä (hiekkatekonurmi)/Tekojäärata:
 $E_m \geq 200 \text{ lx}$, $U_o \geq 0,6$, $GR \leq 50$ $Ra \geq 60$

Itäinen hiekkapäälystetty jalkapallokenttä valaistetaan epäsymmetrisin valonheittimin, jotka asennetaan noin 20 metriä korkeisiin mastoihin. Tällöin myös valaistus-

voimakkuuden tasaisuus saadaan riittäväksi. Kentän vieressä olevaa skeittikenttää varten asennetaan yksi masto ja lisäksi jalkapallokentän mastoihin asennetaan valonheittäjiä skeittikenttää varten. Valaistusvoimakkuus vaatimus on 50 lx.

Jalkapallokenttä/Tekojäärata valaistetaan epäsymmetrisin valonheittimin ja monimetallilampuin 1000 W, jotka asennetaan noin 18 metriä korkeisiin mastoihin. Jalkapallokentällä tarvitaan harjoittelutilanteessa ja vapaa-ajan pelailuun 75 lx ja kilpailutilanteessa (alueelliset ja paikalliset kilpailut) 200 lx. Jääkiekkokentän valaistustekniset vaatimukset vapaa-ajan pelailuun ovat: $E_m \geq 200 \text{ lx}$, $U_o \geq 0,5$. Rusettuluisteluun riittää 50 lx. Valaistus suunnitellaan siten, että kentän lamppeja himmennetään tilanteen mukaan. Tällöin kentälle saadaan aina tilanteen vaatima valaistusvoimakkuus ja valaistusvoimakkuuden tasaisuus säilyy hyvänä.

Nykyisellä pohjoisella jalkapallokentällä säilytetään nykyinen valaistus.

5 JATKOSUUNNITTELU

Yleissuunnitelmassa on tehty vahvan kaavan vastaisia ehdotuksia, joista on työn aikana keskusteltu Kaupunkisuunnittelukeskuksen edustajien kanssa. Kyseisiä kaavamutosta edellyttäviä kohteita ovat:

- Urheiluhallin pysäköintijärjestelyt ja kevyen liikenteen raitin linjaaminen Kasavuoren suuntaan
- Pienkenttäalueen eteläpäässä olevan p-alueen poistuminen ja muuttaminen kenttäkäyttöön
- Kylävainionkujan ja sen itäpuolisen LPA-alueen (40139) sekä LP-alueen uudelleenjärjestely
- Jäähallin alta poistuvan hiekkakentän siirtäminen Kirkkojärven puistoalueelle
- Urheilupuiston alueen rajan tarkistaminen. Periaatteena se, että urheilutoiminnot sijaitsevat urheilupuistossa eivätkä puistoalueella.

6 ALUSTAVA KUSTANNUSARVIO

Oheisessa taulukossa on esitetty alustava kustannusarvio pääpiirteissään. Arvioidut hinnat sisältävät yhteiskustannukset + 25 %.

LITTERA	KUSTANNUS	P-alue VE 1	P-alue VE 2
YLEISET ALUEET			
18 000 ALUSTAVAT TYÖT	218 000		
20 000 LIIKENNEVÄYLÄTYÖT			
Kylävainionkujan pysäköintialue		522 000	563 000
27 000 KIVEYKSET JA PINNOITTEET			
Käytävät, aukiot, pihat	377 500		
Nurmetus, II–IV lk	55 000		
Vihertyöt ja kasvillisuus	52 000		
Varusteet ja kalusteet	137 000		
28 000 VALAISTUS	300 000		
PALLOKENTÄT JA YLEISURHEILUN SUORITUSPAIKAT	YLEISSUUNNITELMAN VAIHTOEHTO	LISÄKENTÄT	
1. JALKAPALLOKENTTÄ JA TEKOJÄÄRATA	1750 000		
2. JUOKSURADAT JA PIENKENTTÄALUE			
21 Värjätty asfalttialue (sisältää alueen ja sillä olevien kenttien pohjanvahvistustyöt, kuivatusrakenteet ja asfalttialueen rakenteen)	612 000		
22 Juoksuradat ja hyppypaikka	129 000		
23 Pienstadion	52 000		
24 Katukoriskenttä	30 000		
25 Rantalentopallokenttä	11 000		
26 Kuulantyöntöpaikka	10 000		
3. HIEKKAKENTTÄ JA SKEITTIALUE			
31 Jalkapallokenttä, hiekka	270 000		
32 Skeittialue	74 000		
4. HIEKKATEKONURMIKENTTÄ			
41 Nykyinen hiekkatekonurmikenttä	60 000		
5. URHEILUHALLIVARAUSALUE			
51 Kivituhkakenttä	27 500		

7 LÄHTÖAINEISTO

Työssä on käytetty lähtöaineistona Espoon kaupungin antamaa lähtöaineistoa sekä erilaisia selvityksiä ja suunnitelmia. Lähtöaineistoa ovat olleet mm.:

- Asemakaava 1:2000, Kiinteistöpalvelukeskus, Kaupunkimittaustoimisto
- Ajantasa-asemakaava, Kiinteistöpalvelukeskus, Kaupunkimittaustoimisto
- Johtokartta, Kiinteistöpalvelukeskus, Kaupunkimittaustoimisto
- Maaperäkartta, Tekninen keskus, Geotekniikkayksikkö
- Pohjakartta, Kiinteistöpalvelukeskus, Kaupunkimittaustoimisto
- Vanhat pohjanvahvistussuunnitelmat, Espoon kaupunki, Geotekniikkayksikkö
- Hyväksytyt katusuunnitelmat, Tekninen keskus, Arkisto ja Ramboll Oyj Finland
- Espoonjokilaakso, esisuunnittelu, 2.4.2004. Maisema ja Arkkitehtuuri Hakari ja Kirvesmäki Ky.
- Leppävaaran urheilupuiston yleissuunnitelma. Arkkitehtuuritoimisto Kouvo ja Partanen & SITO, Suomalainen Insinööritoimisto Oy.
- Espoonjokilaakson maisema-arkkitehtuurikilpailu 2.4.–2.9.2002, Kilpailuohjelma. Suomen Maisema-arkkitehtiliitto ja Espoon kaupunki.
- Kirkkojärven koulun yleinen suunnittelukilpailu 13.6.–3.10.2005. Suomen Arkkitehtiliitto ja Espoon kaupunki.
- Suviniityn vesihuollon yleissuunnitelman päivitys 2006. Jaakko Pöyry Infra, Maa ja Vesi. 3.4.2006 (luonnos).
- Espoon kaupunkipolut, KulttuuriEspoo. Esite.
- Espoon keskus, Kaupunki keskellä Espoota. Esite, marraskuu 2005.
- Hyväksytyt valaistussuunnitelmat. Espoon kaupunki, Tekninen keskus.
- Rakennuslupakuvat Kylävainionkadun asuinkortteleille. Espoon kaupunki, Rakennusvalvontakeskus.

LIITTEET

Liite 1. Yleissuunnitelmakartta, väri

Liite 2. Yleissuunnitelmakartta, mustavalko

Liite 3. Yleissuunnitelma, leikkaus

Liite 4. Kunnallistekninen suunnitelma

Liite 5. Alustava valaistussuunnitelma

Liite 6. Pohjanvahvistussuunnitelma

